

Profielchets

Voorzitter College van Bestuur

Onderwijsgroep EduMare



1. Onderwijsgroep EduMare

De organisatie

Sinds 2020 is Onderwijsgroep EduMare hét samenwerkingsbestuur voor primair onderwijs op Voorne-Putten en Rozenburg. Binnen EduMare werken 29 basisscholen, één school voor speciaal basisonderwijs en één school voor speciaal (voortgezet) onderwijs vergaand met elkaar samen. Zij bieden ouders en leerlingen goed onderwijs met volop ruimte voor diversiteit. Dit gebeurt binnen EduMare met behoud van de christelijke, katholieke, openbare en samenwerkingsidentiteit. EduMare heeft ook een breed palet aan onderwijsconcepten, zodat er voor elk kind een passende plek te vinden is. EduMare kent geen onvoldoende of zeer zwakke scholen en de bestuurlijke kwaliteitszorg is door de inspectie als 'goed' beoordeeld. Het is een financieel gezonde organisatie waarmee de uitdagingen van de toekomst kunnen worden aangegaan.

Bij EduMare werken 826 professionals dagelijks aan goed en passend onderwijs voor leerlingen. Vakmanschap, gespreid leiderschap en een lerende organisatie staan centraal. Binnen EduMare vormen onze scholen professionele leergemeenschappen. EduMare staat voor haar kernwaarden, de kracht van het collectief en gezamenlijke verantwoordelijkheid.

EduMare zet in op continue ontwikkeling en professionalisering, onder andere binnen de leerteams en door het opleidingsplatform VPR Academie. De professionals geven leerlingen mee wat ze later nodig hebben. Belangrijke kennis, maar ook sociale, emotionele en creatieve vaardigheden. Zij begeleiden de leerlingen stapje voor stapje in hun ontwikkeling en verwachten veel van hen, want hoge verwachtingen leiden tot de beste toekomstkansen.

De missie en visie van EduMare

Ieder kind heeft recht op goed en passend onderwijs. Op de scholen zijn alle leerlingen welkom. De scholen van EduMare bieden rechtvaardige kansen aan de leerlingen ongeacht achtergrond en milieu. De scholen hebben hoge verwachtingen en garanderen goed onderwijs. Het onderwijs van EduMare streeft drie onderwijsdoelen na, te weten:

- het aanleren van kennis en vaardigheden;
- burgerschapsvorming;
- persoonsvorming.

De scholen richten zich daarbij op een goed evenwicht tussen deze drie onderwijsdoelen om zo leerlingen te kunnen begeleiden in hun ontwikkeling tot zelfstandige volwassenen die vaardig, waardig en aardig zijn.

Kernwaarden

1. We werken samen
2. We nemen verantwoordelijkheid
3. We hebben vertrouwen
4. We waarderen diversiteit
5. We bieden ruimte
6. We zijn solidair

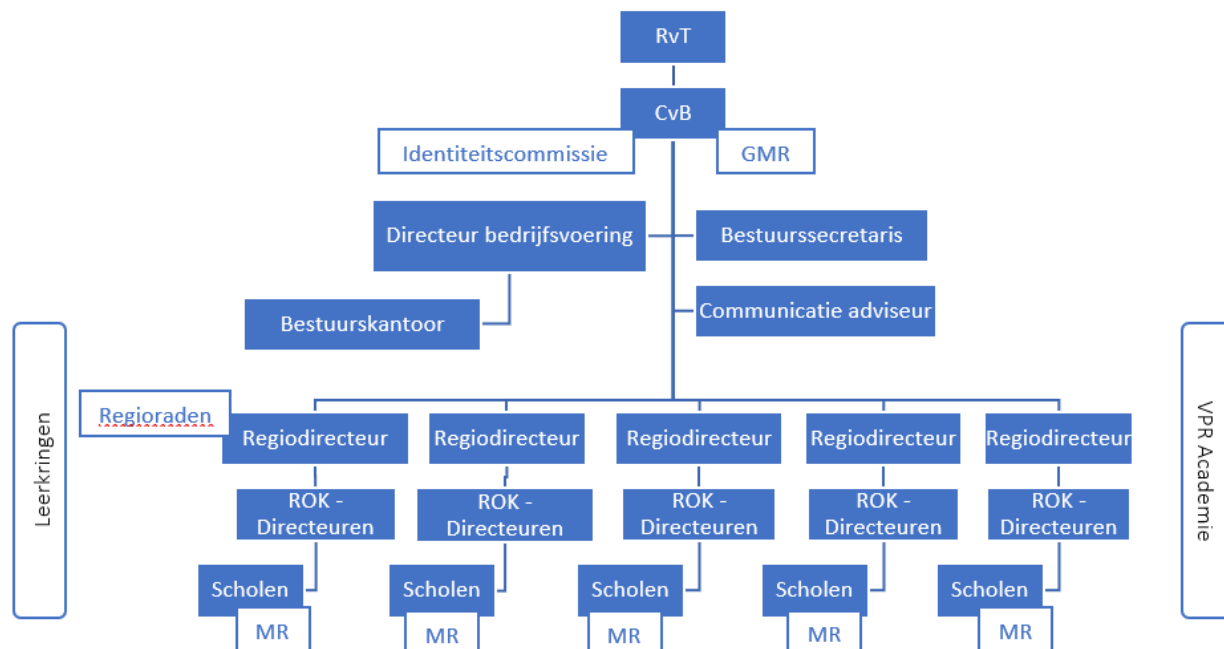
2. Governance en besturing

Goed bestuur

Goed bestuur is van groot belang voor Onderwijsgroep EduMare en draagt bij aan goed onderwijs voor ieder kind. EduMare onderschrijft in dit verband de Code Goed Bestuur van de PO-Raad.

Besturingsfilosofie EduMare

Formeel is de organisatie volgens onderstaand organigram georganiseerd.



De besturingsfilosofie kenmerkt zich door de volgende uitgangspunten:

1. Focus op de kwaliteit van het onderwijs
2. Gezamenlijke verantwoordelijkheid en solidariteit
3. Lerende en ontwikkelingsgerichte organisatie
4. Het eigenaarschap ligt zo laag mogelijk in de organisatie
5. Pas toe of leg uit

EduMare streeft een doelgerichte en efficiënt ingerichte organisatie na, waarin structuren helder zijn, processen goed zijn ingericht en taken, bevoegdheden en verantwoordelijkheden eenduidig zijn belegd. EduMare kenmerkt zich als organisatie waarbij het eigenaarschap en vakmanschap van cruciale betekenis is. Het beleid en de uitvoering wordt zoveel als mogelijk zo diep mogelijk in de organisatie belegd (subsidiariteit). Hierbij geldt dat elke medewerker professionele ruimte en vertrouwen heeft om binnen de gestelde kaders het onderwijs op de scholen vorm te geven. EduMare hecht hierbij aan transparante interne bedrijfsvoerings- en besluitvormingsprocessen. Er zijn professionele leergemeenschappen op de scholen in de vorm van leerteams. Daarnaast zijn er leerkringen van directeuren, gericht op ontwikkeling in de eigen regio (Regionale OnderwijsKringen (ROK) en op de koerstema's (Directie LeerKringen (DLK)). Veel beslissingen op bestuursniveau volgen na advies van de schoolleiders in het Centraal Directie Overleg (CDO). Het CDO is een belangrijk adviesorgaan in de besluitvorming en wordt voornamelijk gevoed door de DLK en de ROK.

Verantwoordelijkheid is met deze besturingsfilosofie ingebed in de vaste structuur van EduMare. De verantwoordelijkheid vindt niet alleen verticaal plaats, maar ook horizontaal en strekt zich uit over alle lagen binnen EduMare.

Directeuren

Directeuren zijn in de ogen van EduMare cruciaal voor de onderwijskwaliteit en de schoolontwikkeling. Zij vervullen een verbindende en cruciale rol tussen leerlingen, leraren, (onderwijs-)ondersteunend personeel, schoolbestuur en de omgeving van de school. EduMare heeft een duidelijke richting en ambities, passend bij de maatschappelijke opdracht. Om deze ambities te realiseren is leiderschap en leiderschapontwikkeling van groot belang en is het realiseren van een professionele cultuur essentieel. Dit vraagt veel van de directeuren.

Ze stellen hoge eisen aan leiderschap (high demand), maar willen ook zorgen voor een goede ondersteuning (high support) van de directeuren.

Regiodirecteuren/directeur bedrijfsvoering

De regiodirecteuren en directeur bedrijfsvoering zorgen voor een goede verbinding tussen het strategisch beleid, de ontwikkelingen binnen de ROK's, DLK's en tussen de (clusters van) scholen. De regiodirecteur geeft formeel leiding aan de directeuren vallend onder een regionaal overleg kwaliteit (ROK). Daarnaast heeft de regiodirecteur een aantal specifieke taken en bevoegdheden doordat een deel van de taken van het College van Bestuur gemandateerd is in de vorm van portefeuilles. Samen met de directeuren is de regiodirecteur verantwoordelijk voor een groep scholen. De directeur bedrijfsvoering geeft formeel leiding aan de medewerkers van het bestuurskantoor.

College van Bestuur

Het College van Bestuur vertegenwoordigt het bevoegd gezag en is eindverantwoordelijk voor de beslissingen die in verband met de scholen worden genomen over het onderwijs dat wordt gegeven en over de scholen en de bedrijfsvoering als geheel. Momenteel is er een interim-bestuurder aangesteld.

Raad van Toezicht

De Raad van Toezicht ziet toe op het goed functioneren van het College van Bestuur. De Raad van Toezicht maakt bij de uitoefening van haar toezichttaak gebruik van een toezichtkader. In dit toezichtkader zijn de missie, visie en kernactiviteiten beschreven, die de grondslag voor het toezichtkader vormen. Dit maakt het toezicht transparant.

Medezeggenschap

De medezeggenschap sluit aan bij de structuur van de zeggenschap binnen EduMare. De bestuurder is gelijkwaardig samenwerkingspartner van de GMR. De regiodirecteuren voeren overleg met de regioraden. De schoolleiders zijn gesprekspartner voor hun MR. Er wordt gehecht aan openheid.

Koersthema's 2023-2027

De drie onderstaande koersthema's zijn voor de periode 2023-2027 benoemd:

Samenwerken aan onderwijskwaliteit

Bij EduMare begint onderwijskwaliteit bij het vakmanschap van medewerkers. In het onderwijs staat de leerkracht centraal. De leerkrachten zijn vaardig in hoe de leerlingen kennis en vaardigheden opdoen, verwerken en toepassen in hun dagelijks leven. Daar gebruiken ze onderzoek en praktijkkennis bij: ze werken 'evidence informed'.

Samenwerken aan onderwijskansen

EduMare zet in op inclusiever onderwijs en intensieve samenwerking met haar partners. Bij EduMare wordt de school gezien als een mini-maatschappij. De scholen vinden het belangrijk dat alle leerlingen meedoen. Ieder kind is anders en zal uitgaande van dezelfde kansen die worden geboden doelen behalen die gebaseerd zijn op realistische verwachtingen. Een goede leerkracht maakt hét verschil.

Samenwerken op de onderwijs arbeidsmarkt

EduMare blijft onverminderd inzetten op het werven, boeien en binden van professionals en denkt na over andere manieren van organiseren. EduMare is creatief op het gebied van scholing en ontwikkelingsmogelijkheden en het succesvol aanbieden daarvan aan betrokkenen.

3. Bestuurder

De Raad van Toezicht van EduMare is op zoek naar een deskundige, stevige en verbindende leider voor de positie van voorzitter College van Bestuur. Hierna: bestuurder.

Bestuurder

Plaats in de organisatie

EduMare kent een eenhoofdig College van Bestuur. De voorzitter van het College van Bestuur legt verantwoording af aan de Raad van Toezicht.

Bestuurlijke opdracht

Je bent eindverantwoordelijk voor de leiding van de organisatie. Je stimuleert de professionele cultuur en eigenaarschap binnen de organisatie. EduMare werkt op basis van de beginselen van de high performance organisatie. Je benut de kracht van de scholen die samenwerken binnen het ROK en de DLK en van de samenwerking tussen de staf en de scholen. Je behoudt de ontwikkelingsgerichte en professionele cultuur, waarin ruimte is voor analyse, collectieve ambitie, gezamenlijkheid en reflectie.

Je zet de gekozen koers en ontwikkeling door en bent in staat om op de verschillende interne en externe terreinen gezamenlijk toekomstbestendig beleid te maken. Je houdt zicht op de hele organisatie, hebt oog voor de lange termijn en weet te verbinden vanuit visie, kernwaarden en strategie. Je bent een bruggenbouwer en houdt oog op het maatschappelijk belang. EduMare herbergt verschillende identiteiten die allen een plaats binnen EduMare hebben. De bestuurder is zich daarvan bewust en heeft aandacht voor ieders identiteit en hun plaats binnen de organisatie.

Als bestuurder draag je actief, met elan en op basis van deskundigheid zorg voor de interne en externe bestuurlijke contacten. Je bent omgevingssensitief en weet hoe je proactief samenwerkt met belanghebbenden. Naar binnen en naar buiten toe ben je zichtbaar, betrokken én aanspreekbaar. Je hebt een goed gevoel voor de verhoudingen en weet succesvolle, toekomstbestendige samenwerking met bestaande partners te borgen en verder te ontwikkelen ten behoeve van EduMare en het onderwijs in de regio.

Je hebt zicht op wat nodig is voor het voeren van een gezonde bedrijfsvoering en om als organisatie in control te blijven, zodat de continuïteit van de stichting is geborgd op de korte en op de langere termijn.

Functie-eisen

- je beschikt over strategisch denk- en werkvermogen op academisch niveau;
- je hebt bestuurlijke ervaring in complexe (semi-)publieke organisaties;
- je beschikt over een integrale blik op onderwijs, bedrijfsvoering en samenwerking;
- je hebt affiniteit met onderwijs;
- je bent in staat de verdere ontwikkeling van de lerende en professionele organisatie vorm te geven;
- je weet inhoud te geven aan het subsidiariteitsbeginsel;
- je stuurt op basis van vertrouwen en bent in staat medewerkers professionele ruimte te bieden;
- je stuurt op besluitvorming op basis van een bottom-up benadering;
- je bent besluitvaardig, met een goede balans tussen zorgvuldigheid en actiegerichtheid;
- je bent zichtbaar, betrokken én aanspreekbaar;
- je bent een verbinder en zoekt samenwerking;

- je hebt ervaring met de organisatorische, bedrijfskundige en beleidsmatige aspecten van het onderwijs of maakt zich dat snel eigen;
- je zorgt op zicht op de actuele ontwikkelingen in het funderend onderwijs;
- je hebt zicht op wat nodig is voor het voeren van een gezonde bedrijfsvoering en om als organisatie in control te blijven;
- je hebt inzicht in bestuurlijke en politieke besluitvormingsprocessen;
- je beschikt over een relevant bestuurlijk netwerk of bent aantoonbaar in staat dit snel op te bouwen.

Competenties

Om de kenmerkende besturingsfilosofie van EduMare inhoud te geven, beschik je over de hiernavolgende competenties:

Strategisch leiderschap

Als bestuurder weet je verbinding te creëren, te inspireren en verschillen te overbruggen. Je bent empathisch en toont affiniteit met en inzicht in de wereld van het funderend onderwijs. Je bent richtinggevend en koersvast.

Resultaatgericht leiderschap

In je rol als eindverantwoordelijke is faciliterend leiderschap van evenveel waarde als het elkaar kunnen aanspreken op het behalen van afgesproken doelen. Je vervult in deze een voorbeeldfunctie en laat je in je rol als bestuurder consequent aanspreken op afspraken en resultaten. Met deze stijl van werken weet je anderen te stimuleren.

Externe gerichtheid

Extern vraagt de bestuurlijke rol een heldere profilering en positionering van EduMare. In het complexe externe veld met de verschillende stakeholders waar EduMare mee te maken heeft, stel je je tot doel om kansen en mogelijkheden te signaleren en te benutten ten behoeve van het versterken van het onderwijs voor ieder kind. Als bestuurder ben je het op de maatschappelijke opdracht gerichte, communicatief sterke en inspirerende boegbeeld. Je bent een strateeg met empathie voor de mensen en hart voor het funderend onderwijs.

Groepsgericht leiderschap

Je geeft richting en sturing en brengt samenwerking tot stand. Je enthousiasmeert medewerkers door actief op te halen wat er binnen de organisatie leeft en het terug te geven door heldere lange termijn doelstellingen te formuleren die op draagvlak kunnen rekenen. Je verbindt professioneel handelen aan voorbeeldgedrag en professionele identiteit.

Bindend vermogen

Je brengt anderen samen, levert bij uitstek een bijdrage aan de realisering van de gemeenschappelijk gedragen doelen en zorgt voor synergie. Je bouwt continu aan een professionele EduMare cultuur. Belangrijke elementen daarbij zijn: werken vanuit vertrouwen, goed kunnen luisteren, openheid, inlevingsvermogen, geloofwaardigheid, een goed ontwikkelde sociale antenne en elkaar aanspreken op de gezamenlijke doelen.

Relatiemanagement

Je ontwikkelt en onderhoudt bruikbare netwerken van in- en externe contacten, die op lange termijn relevant zijn voor EduMare. Je bouwt deze netwerken met verschillende doelen en zoekt samenwerking met collega's en strategische partners op. Je legt gemakkelijk contacten en brengt mensen met elkaar in contact.

Arbeidsvoorwaarden

De honorering vindt plaats conform de CAO Bestuurders funderend onderwijs. Van toepassing is schaal BE (minimaal EUR 7.498 en maximaal EUR 11.716).

Procedure

De procedure wordt begeleid door Lidewij Geertsma van Wesselo. Zij voert gesprekken met potentiële kandidaten en presenteert de meest geschikte kandidaten aan de opdrachtgever. Op basis hiervan worden kandidaten geselecteerd voor de selectiegesprekken.

Planning

Wij ontvangen je reactie graag zo spoedig mogelijk, maar uiterlijk 4 november 2024.

Presentatie (in afwezigheid van kandidaten) : 14 november 2024
Eerste ronde selectiegesprekken : 22 november 2024 vanaf 15.30 uur
Tweede ronde selectiegesprekken : 29 november 2024 vanaf 15.30 uur

Een assessment en (online) integriteitsscreening maken deel uit van de procedure.

Aanvullende informatie

Voor meer informatie verwijzen wij je naar: www.edumarevpr.nl.

Solliciteren

Wanneer je belangstelling voor deze functie hebt, nodigen wij je uit te solliciteren via onze website www.wesselopublicvalue.nl.

Contactgegevens

Wesselo
Lidewij Geertsma, partner
Ilse Krauwel, projectassistent
T 030 275 84 47
E i.krauwel@wesselopublicvalue.nl